

シンガポール国立博物館 改修工事のお知らせ (2025 年)

1. バス降車場所

バスの降車場所は引き続き 2 階のコーチベイとなります。

この入り口は全ての車両の降車場所となるため、通常よりも交通が混雑する場合があります。

バスの待機列がある場合、**通常の入り口（青い矢印）**ではなく、**最初の入り口（赤い矢印）**から入場するようお願いすることがあります。

ご到着の際は、警備員の指示に従ってください。



2. 集合場所および入場料のお支払い

生徒グループの基本の集合場所は 2 階のガラスアトリウムとなります。

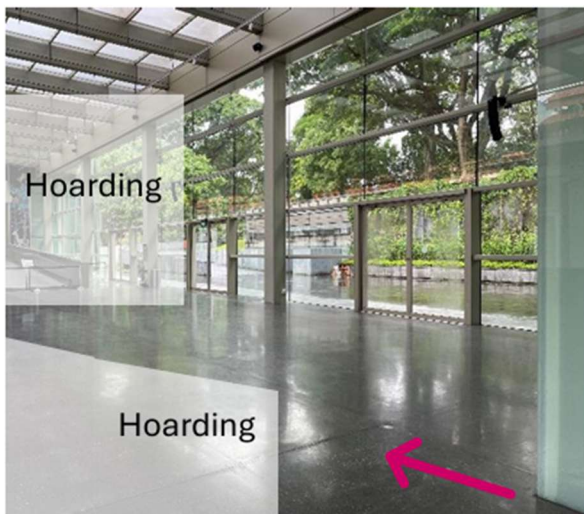
ただし、混雑状況によっては、他の集合場所に変更される場合があります。

到着時に、担当者が適切な集合場所へご案内いたします。

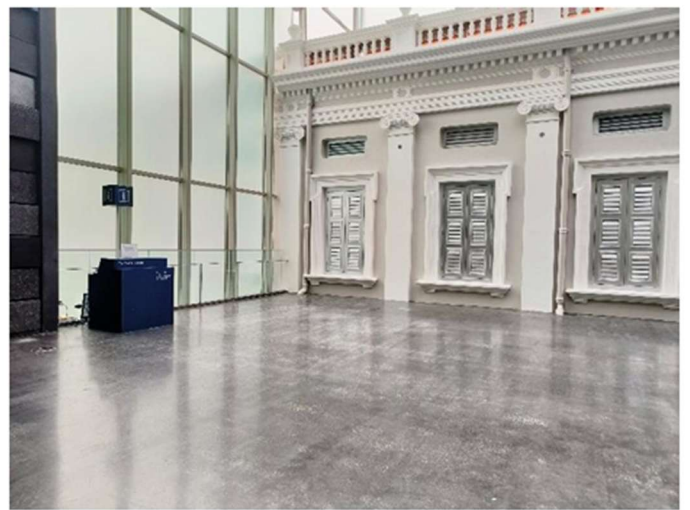
海外からのグループで現地で入場料をお支払いする場合は、

バスベイから入場後、直進して 2 階のビジターサービスカウンターでお支払いを済ませ、

その後、下記の 3 番の案内に従って直接ギャラリーへお進みください。



ガラスアトリウム（矢印の場所から入場）



2 階 ビジターサービスカウンター / 代替集合場所

エスカレーター交換工事 - シンガポール歴史ギャラリー（1階）へのアクセスについて

2025年2月から7月まで、全てのエスカレーターが交換工事のため使用できなくなります。

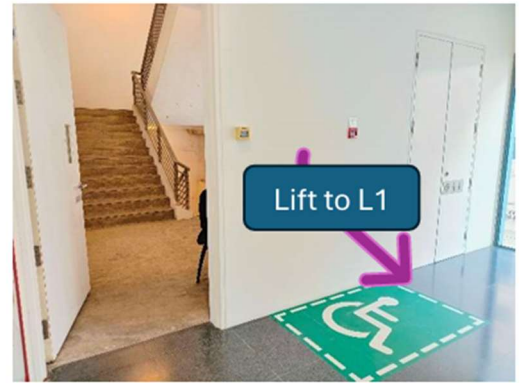
レベル2のコーチベイ／ガラスアトリウムから1階のシンガポール歴史ギャラリーへ移動するためには、階段またはエレベーターを使用する代替ルートを利用する必要があります。
バスのピックアップのために戻る際も、同じルートを利用することを推奨します。



LEDウォールの隣の通路に入ってください。



廊下を進み、突き当たりのエレベーターホールへ向かってください。



非常階段を使って1階へ1フロア降りてください。移動が困難な生徒や先生には、エレベーターもご利用いただけます。



1階で階段を出てください。



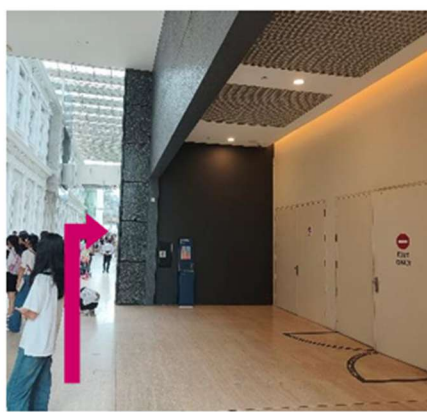
左側のドアを通して、博物館の外へ出てください。



外に出た後、右側の屋根付き通路を通して博物館内に戻ってください。



屋根付き通路の突き当たりにあるドアから再び博物館に入ってください。



現在、1階のシンガポール歴史ギャラリーの出口付近にいます。ギャラリーに入るには、コンコースをまっすぐ進み、右に曲がってください。



4. トイレ

2階のトイレは2025年3月まで改装工事中のため、ご利用いただけません。

もし生徒が待機可能な場合は、シンガポール歴史ギャラリー内のトイレをご利用いただくことをおすすめします。

トイレは、ギャラリーの終わり近くの「工場」セクション内にあります。



レベル2で集合中に生徒が急にトイレに行きたくなった場合、階段を使ってレベル3にある最寄りのトイレに案内してください。



2階のバスベイ入り口横の階段を使って、3階へ上がってください。



階段を上ったら、右に曲がってください。



トイレは通路沿いの右側にあります。

5. エスカレーター交換工事 - アマゾニア（地下階）へのアクセスについて（2025年3月2日まで）

特別展「AMAZÔNIA: Sebastião Salgado の写真展」に訪問する学校向けの案内です

（ミュージアム・ベース・ラーニングプログラムには含まれていません）。

a. 小規模グループおよび雨天時のルート

レベル2のエレベーターロビー（上記のポイント3を参照）からエレベーターを利用して地下階へ移動してください。

案内表示に従ってアマゾニアへ進んでください。

トイレは、アマゾニア・ギャラリーとエコ・サンクチュアリの間にあります。

b. 大規模グループの晴天時ルート

上記のポイント3に従ってシンガポール歴史ギャラリーに向かった後、

レベル1のコンコースを進み、ビジターサービスカウンターを通り過ぎ、博物館を出てください。



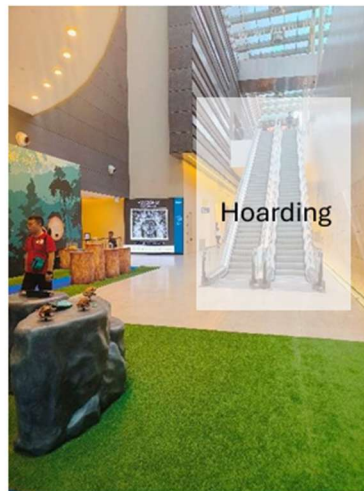
1階のシンガポール歴史ギャラリーと
ビジターサービスカウンターの前を通
過してください。

コンコースの端にある自動ドアを通っ
て退出してください。

屋根付き通路の終わりで右に曲がり、
屋外の階段へ進んでください。



屋外の階段を下って地下階へ進み、階段の下に
あるドアから博物館に再入館してください。



エコ・サンクチュアリのエリアに入ります。

通路の突き当たりにあるアマゾニア展への案内表示に従って進んでください。

注意：アマゾニアへ向かう途中、左側にトイレがあります。

